

Rapport d'expertise IPACO

<i>Nom de l'expert</i> Antoine COUSYN	<i>Date du rapport</i> 05/07/2012	<i>Dernière mise à jour</i> 05/02/2020	
<i>Type</i> IFO	<i>Classe</i> A	<i>Explication</i> Trucage	<i>Complément</i>
<i>Document</i> Photos	<i>Lieu de prise de vue</i> Autoroute 10 en direction de l'aéroport de Sky Harbor, Phoenix, Arizona, USA	<i>Date de prise de vue</i> 18 juillet 2010 à 16h49'23''	

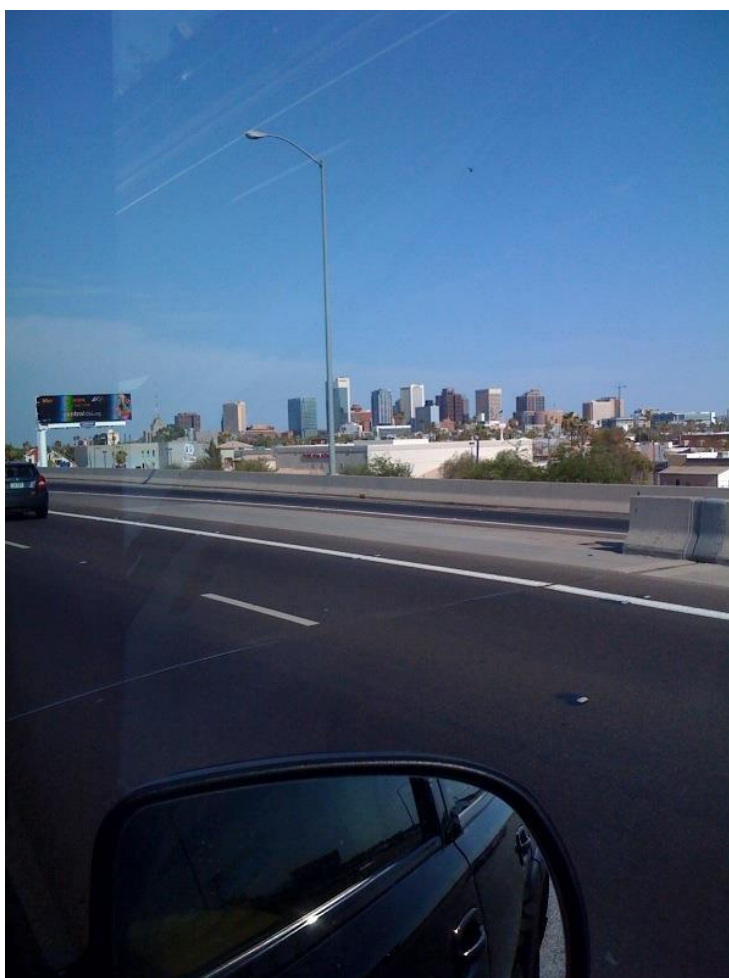


Photo n°1



Photo n°2

I. Circonstances des prises de vue

Ces photos ont été envoyées au site Earthfiles avec les commentaires suivants (les questions, en caractères majuscules, sont de Linda Moulton Howe):

"1ere image extraite de l'iPhone
18 juillet 2010, 16:25 Pacifique

En tournant vers l'est sur l'autoroute 10 en direction de Phoenix ville.

La première photo de l'iPhone, le 18 Juillet 2010, à 16h25 heure du Pacifique, a été prise tandis que John Nano, sa femme et son neveu (qui conduisait) tournaient vers l'est sur l'autoroute 10 en direction du centre de Phoenix, en Arizona. Le neveu, conduisant la voiture, ralentit alors afin que son oncle, John Nano puisse prendre des photographies du centre de Phoenix, à partager avec leurs proches habitant Detroit.

Image © 2010 par John Nano.

"Et en regardant la deuxième photo, elle semblait être exactement la même, mais il se trouvait dessus quelque chose d'étrange. En zoomant, cela ressemblait à une soucoupe volante."

La seconde photo de l'iPhone, prise 1 à 2 secondes plus tard le 18 Juillet 2010 à 16h25 heure du Pacifique, en tournant vers l'est sur l'autoroute 10 en direction du centre-ville de Phœnix.

Deuxième photo prise 1 ou 2 secondes plus tard le 18 Juillet 2010, à 16h25 heure du Pacifique.

Image © 2010 par John Nano.

Donc, je me disais à moi-même : « Est-ce réel? », je ne sais pas. Et puis je l'ai amenée à mon frère qui habite à seulement quelques minutes à pieds de ma maison et je la lui ai montrée. Je lui ai dit : « écoute, j'ai vu quelque chose d'étrange dans la photo que j'ai prise au centre-ville. Regarde ça ». Ils regardent donc et ils deviennent comme fous : « C'est un OVNI! OVNI !!' ».

J'ai dit : « Je ne sais pas ce que c'est exactement, mais je dois appeler quelqu'un et savoir ce qui se passe ».

Puis je l'ai montrée à certains de mes clients qui dirent : « C'est vraiment intéressant! ». Et j'ai appelé les chaînes de TV 'canal 10' et 'canal 3', ici à Phœnix. À Channel 10, ils me dirent d'appeler à 6 heures et d'envoyer la photo par email. Je leur ai dit que je ne savais pas comment envoyer un courriel à partir de mon téléphone.

Le lendemain, j'ai pu savoir comment envoyer un courriel à partir de mon téléphone à quelqu'un et je l'ai envoyé à huit ou dix personnes. La première réponse est la vôtre (Earthfiles). J'ai un client ici du nom de Tom, il m'a demandé s'il pouvait envoyer un courriel pour vous. Je lui ai dit, « Oui, envoyez un courriel à quelqu'un qui pourrait examiner ces photos ». Je pense qu'il y a quelque chose (dans le disque) qui nous regarde ici tous les jours peut-être, vous savez...

C'est incroyable comment l'ovni est apparu rapidement dans la seconde photo ! Je ne sais pas à quelle vitesse il volait ni d'où il venait ?! Si j'avais su qu'un ovni se trouvait là (dans le ciel), j'aurais pu faire 10 ou 20 photos immédiatement, mais je ne l'ai pas vu sur le moment. Ça m'a surpris de le voir dans la photographie !

VOUS N'AVEZ JAMAIS VU L'ENGIN DE VOS PROPRES YEUX ?

Effectivement, avant je ne les ai jamais crus lorsqu'ils parlaient à la télé des ovnis qu'ils ont montrés à Phœnix, en Arizona, en Chine et ailleurs. Je n'y ai jamais cru jusqu'à ce que je prenne une photo moi-même. Je la regarde et je crois qu'il y a quelqu'un qui nous observe tous les jours depuis là-haut.

Et vous pouvez voir le soleil rendre le haut de l'ovni brillant. Mais je ne sais pas d'où il vient. Je regarde la photo ; je vais de l'ouest vers l'est et « boom ! » l'ovni apparaît juste là en moins d'une seconde. D'où vient-il? Et à quelle vitesse se déplaçait-il?

Je pense qu'il existe d'autres planètes [habitées] avec d'autres formes de vie peut-être en avance sur nous de centaines d'années. C'est ce que je pense maintenant à ce sujet. Comme je l'ai dit avant, je n'ai jamais cru à ces ovnis. Mais maintenant que j'ai pris cette photo, je crois qu'il y a quelqu'un qui nous observe là-haut.

DANS LES RAPPORTS DES SOIXANTE DERNIÈRES ANNÉES ENVIRON, BEAUCOUP DE GENS ONT DÉCRIT AVOIR OBSERVÉ UN ENGIN AÉRIEN SURGIR ET DISPARAÎTRE COMME S'IL ÉTAIT INVISIBLE,

CHANGEAIT DE FRÉQUENCE EN QUELQUE SORTE PUIS DEVENAIT BRIÈVEMENT VISIBLE AVANT DE RETOURNER À UNE FRÉQUENCE « D'INVISIBILITÉ ».

Cela pourrait expliquer ce qui s'est passé lorsque j'ai pris les deux photographies à une seconde d'écart, avec une sans l'objet et la suivante avec. "

II. Caractéristiques de l'appareil utilisé

L'appareil photo utilisé est un iPhone 3G dont les caractéristiques techniques sont exposées en détail [ici](#).



III. Examen des données

a. Vérifications de l'authenticité

Les photographies en format .jpeg mesurent respectivement 600 x 800 et 533 x 800 pixels.

Un document est réputé original authentique, au sens de la « [méthodologie d'analyse d'IPACO](#) », s'il résulte d'une copie directe du fichier d'origine créé dans la caméra.

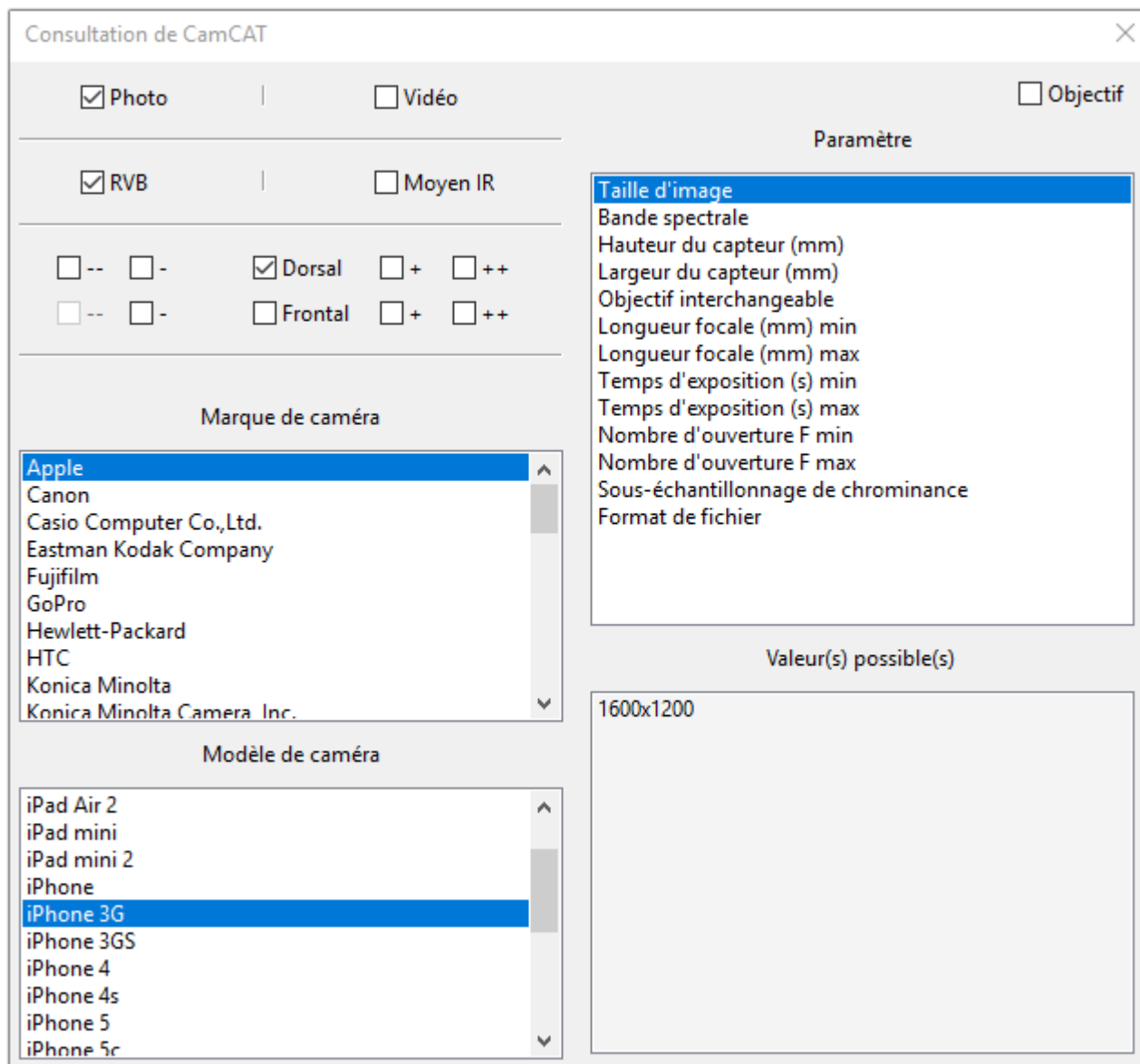
Toute modification effectuée, soit le fichier étant encore dans la mémoire de la caméra, soit postérieurement, pourra être détectée par IPACO avec le module « *Authentification* », et ce, à l'aide de deux outils complémentaires, leurs résultats pouvant être affichés conjointement dans la fenêtre d'IPACO.

L'outil « *Balises suspectes* » peut être utilisé afin de déterminer par exemple l'utilisation éventuelle d'un logiciel tiers.

L'outil « *Comparaison avec CamCAT* » permet de comparer les données techniques du fichier étudié avec une base de données interne (« *CamCAT* »), afin de vérifier qu'elles se conforment à ce que la caméra utilisée peut produire.

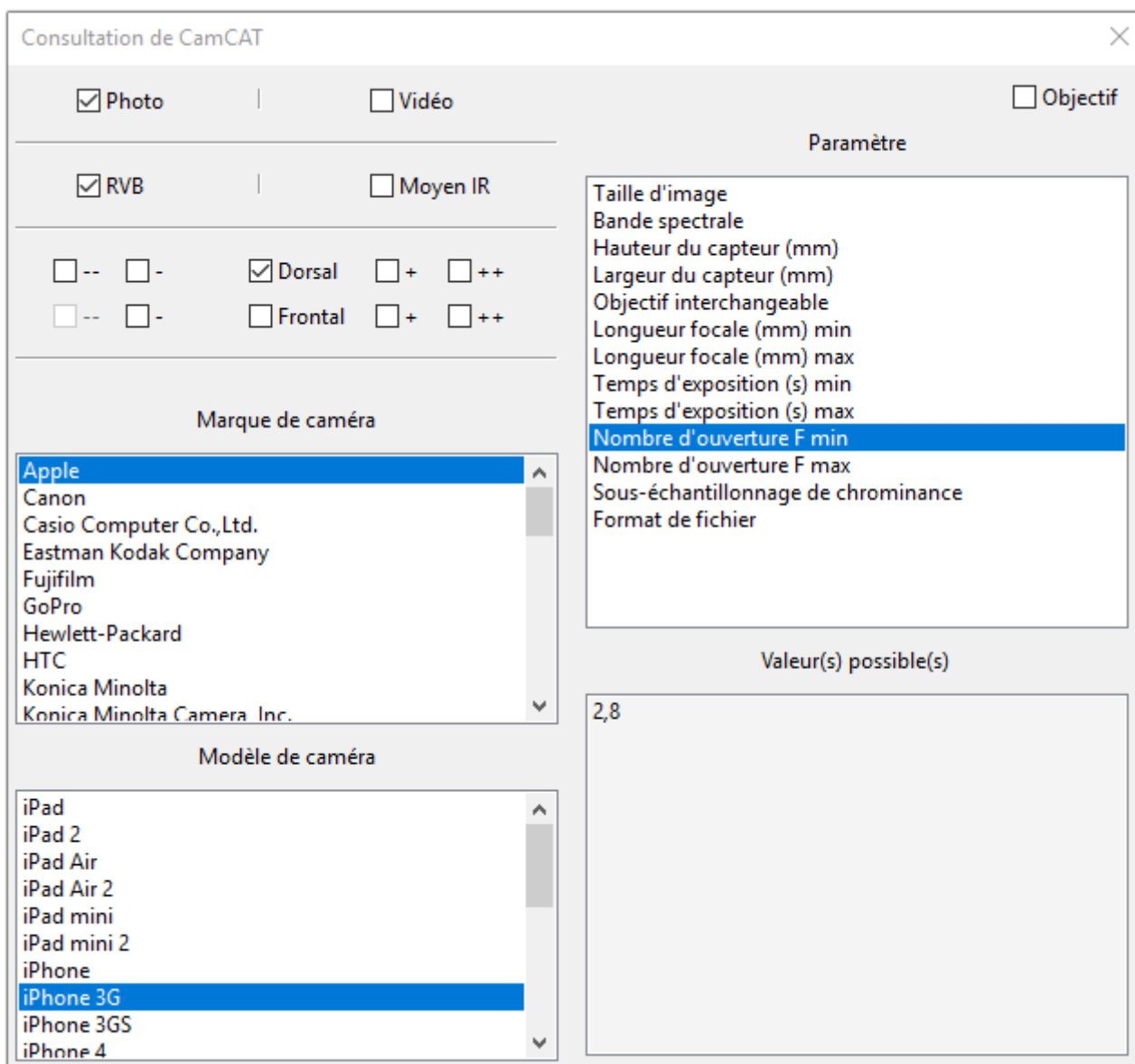
Il est aussi possible de directement consulter cette base de données afin de vérifier la présence et/ou la concordance de tel ou tel paramètre.

Ainsi, concernant les dimensions des photographies pouvant être réalisées par l'iPhone 3G, il n'en existe qu'une seule : 1600 x 1200 :



Extrait de CamCAT relatif à la taille d'image possible pour l'iPhone 3G

Concernant les paramètres techniques devant être présents dans les métadonnées EXIF, il s'agit en particulier de l'ouverture (marqueur « *Exif.Photo.FNumber* »), qui est fixe et doit être de 2.8 :



Extrait de CamCAT relatif à la présence et à la valeur du marqueur « Nombre d'ouverture F » pour l'iPhone 3G

Par ailleurs, la date et l'heure de la prise de vue doivent nécessairement figurer dans les métadonnées (marqueur « *Exif.Image.DateTime* »).

Aucun des trois points énumérés ci-dessus ne sont respectés par les deux photographies.

Dans le détail :

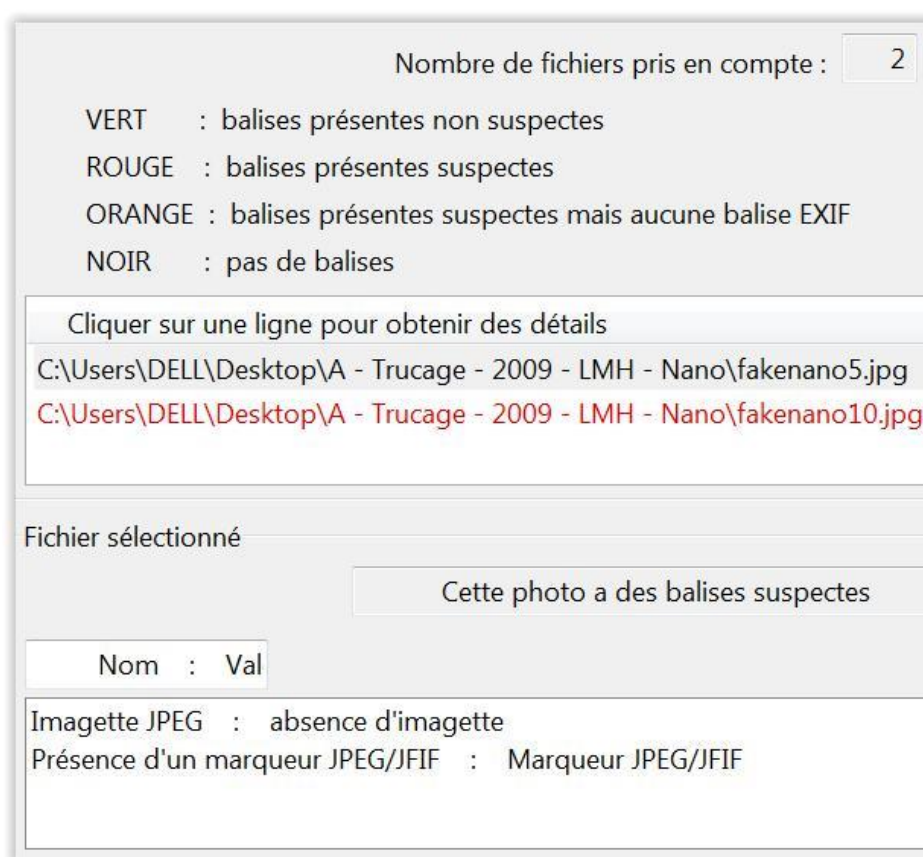
1. les dimensions des deux photographies ne sont pas conformes à celle, unique, que peut produire l'iPhone 3G.
2. la donnée technique relative à la valeur de l'ouverture du diaphragme de l'appareil photo n'est présente dans les métadonnées EXIF que pour la photographie n°1.

3. la date et l'heure de la prise de vue ne sont présentes que pour la photographie n°1.

D'autres paramètres devant être nativement présent dans les métadonnées EXIF sont également absents de la photographie n°2, comme le programme d'exposition utilisé (marqueur « *Exif.Photo.ExposureProgram* ») ou le statut du flash (marqueur « *Exif.Photo.Flash* »).

Enfin, le marqueur « *Exif.Image.Model* » renseignant le modèle d'appareil utilisé est étrangement noté « iPhone » dans la photographie n°1 et totalement absent dans la photographie n°2 alors qu'il devrait être présent et noté « *iPhone 3G* »

En complément des vérifications précédentes, nous pouvons utiliser l'outil d'authentification d'IPACO « *vérification à distance* », qui permet à l'analyste de vérifier en quelques clics si les documents concernés sont bien des « *originaux authentiques* » :



Utilisation de l'outil « vérification à distance » sur les deux photographies

Ce n'est le cas pour aucune des deux images, il manque les imagettes et il y a présence d'un marqueur JPEG/JFIF.

Conclusion :

La photographie n°2 a été sans aucun doute recoupée afin d'être diminuée en largeur. La photographie n°1 a également été manipulée, la date et l'heure de la création du fichier image étant absentes et le nom de la caméra utilisée n'étant pas conforme.

Ces manipulations ont eu pour effet une modification des métadonnées EXIF des deux images, tant dans le nombre des marqueurs que dans leur valeur.

Par ailleurs, toute modification de l'image nécessitant l'emploi d'un programme de retouche, tel que Photoshop, aurait dû laisser des traces dans les métadonnées sous la forme de marqueurs spécifiques (de type IPTC ou XMP) ainsi qu'un autre marqueur (« *software* ») spécifiant le nom du programme utilisé, ce qui n'est pas le cas.

Il est donc certain qu'une manipulation ultérieure des données EXIF a été effectuée afin de masquer ces marqueurs, manipulation aisément réalisable pour une personne suffisamment renseignée à l'aide soit de programmes spécifiques (« Exifer »...) soit d'un éditeur hexadécimal.

b. Examen visuel des photographies

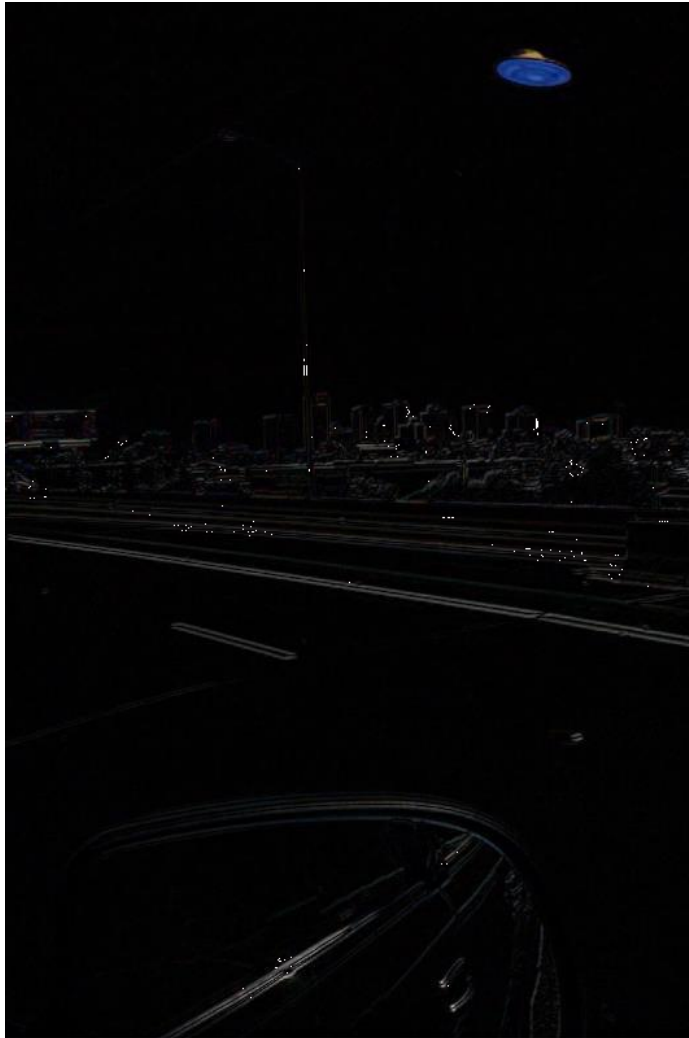
Au premier coup d'œil, la similarité entre les deux photographies est perceptible et se trouve renforcée par la présence de deux éléments se trouvant aux mêmes endroits de la scène sur les deux photographies :





La comparaison fait également apparaître la présence d'un [flou Gaussien](#), appliqué uniformément sur l'ensemble de la photographie n°2.

Par ailleurs, la combinaison des deux images à l'aide de calques en fusion, mode différence, opacité 255 nous montre clairement à la fois la présence des bords des objets soulignés par l'addition du flou Gaussien et du faux « *ovni* » artificiellement ajouté :



Conclusion :

La photographie n°2 n'est qu'une copie recoupée de la photographie n°1 à laquelle ont été artificiellement ajoutés du flou Gaussien et l'objet.

IV. Conclusion

Compte tenu des données objectives fournies par l'examen des documents photographiques, nous pouvons conclure avec certitude que la photographie montrant l'objet est le résultat d'une manipulation à des fins de trucage.

V. Sources – Crédits photos

Les photographies proviennent du site Internet de Linda Moulton Howe : [Earthfiles](http://Earthfiles.com)